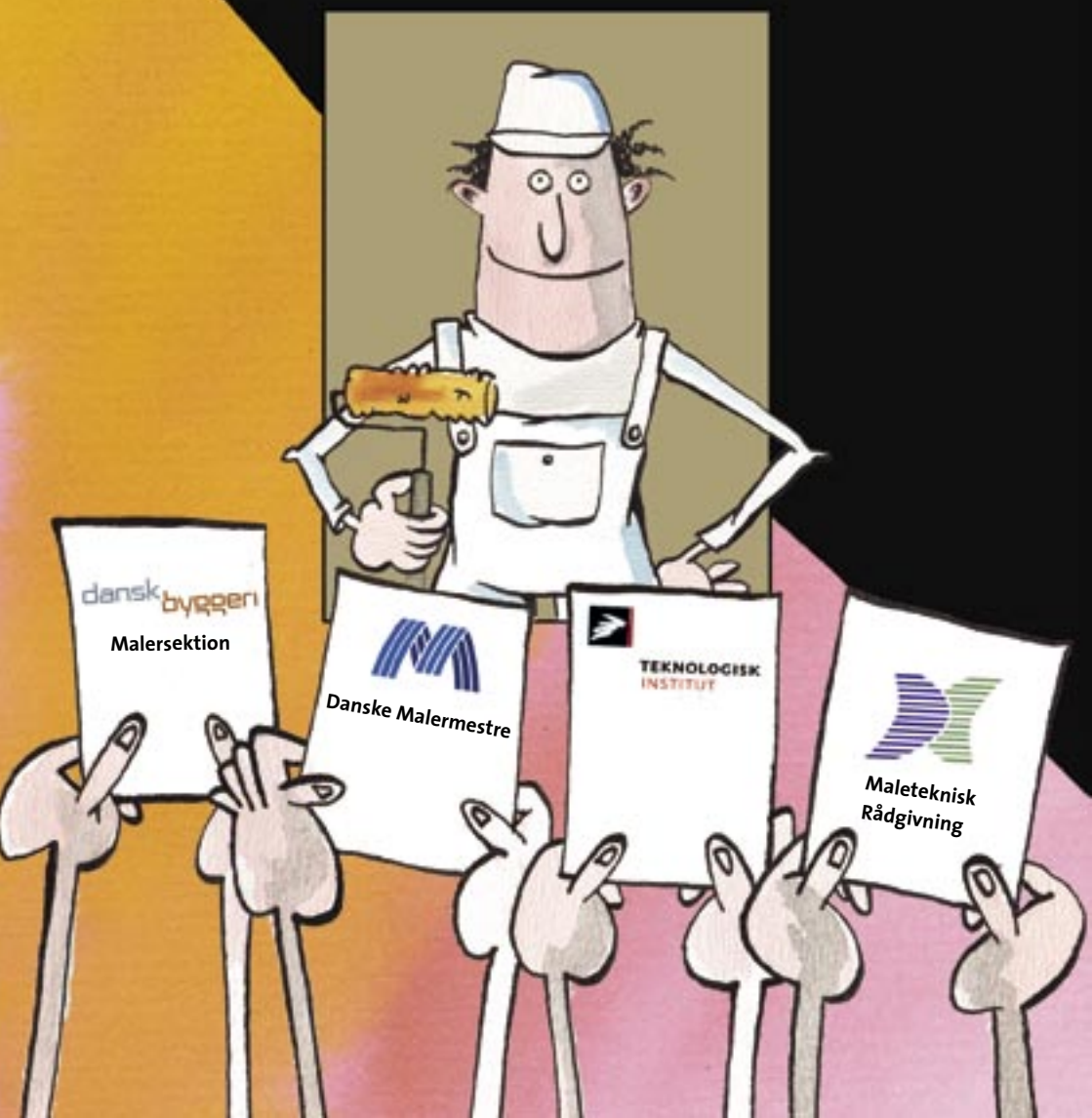


# Visuel bedømmelse af malerarbejde

En anvisning på hvordan man bedømmer malerarbejde udført på et givent underlag



# FORORD

**Denne anvisning er udgivet i samarbejde mellem:**

Danske Malermestre  
Dansk Byggeri Malersektion  
Teknologisk Institut  
MBK sekretariatet  
Maleteknisk Rådgivning

Anvisningen er ment som et værktøj til brug for rådgivere, arkitekter, håndværkere, syns- og skøns mænd m.v.

Anvisningen skal gøre det nemmere at vurdere kvaliteten af et stykke malerarbejde, og sikre at vurderingen af den tekniske kvalitet vil ske ud fra et ensartet vurderingsgrundlag.

Brug af anvisningen kræver et vist kendskab til den terminologi der bruges i byggeriet.

I denne anvisning er ikke beskrevet vurdering af industri-malede emner (færdigmalede), da vurdering af disse skal ske ud fra de gældende branchenormer.

1. Udgave – april 2008

III. Pernille Mühlbach

# ANVISNINGEN

– sådan bruges den

Det skal understreges, at anvisningen kun beskæftiger sig med den visuelle bedømmelse, og kan derfor ikke bruges til vurdering af den tekniske kvalitet.

Anvisningen skal bruges til, at vurderingen af arbejdet bliver udført på samme måde hver gang, således at der ikke sker en fejlsvurdering af arbejdet, som følge af en visuel fejlsvurdering.

For enkeltheds og forståelighedens skyld, er det valgt at lade anvisningen følge samme opdeling der er i malerfagets prisliste.

Ved alle bedømmelser er det meget vigtigt, at afstanden til de emner der skal vurderes, bliver vurderet ud fra de samme forudsætninger hver gang. Der er derfor i anvisningen beskrevet afstandslængder, og i hvilken vinkel der skal vurderes fra. I anvisningen er beskrevet de malerfaglige kriterier som branchen har udtaget for de enkelte bygningsdele.

Ved vurdering af udvendige arbejder, gælder samme kriterier som ved vurdering af indvendige arbejder.

Branchen har med denne udgivelse, givet fælles retningslinier for at kunne vurdere et givent underlag.

# KUNSTLYS

– en kort forklaring

Alt efter hvilken lyskilde der bliver brugt, kan arbejdet blive bedømt forskelligt.

Er det nødvendigt at vurdere arbejdet i kunstlys, kan halogenbelysning ikke bruges. Halogenbelysning lyser retningsbestemt, og giver et fejltagtigt billede, da lyset varierer meget fra centrum og ud i lyskeglen.

Det anbefales derfor at bruge lamper, der er monteret med rør eller pærer efter nedenstående anvisninger.

## Lampen/lamperne skal kunne give et lys med:

ca. 6500 Kelvin og

ca. 1100-2000 Lux på emnet når lampen/lamperne er placeret i den i pjecen angivne afstand for vurdering.

Intet lys må placeres med direkte lys på emnet/emnerne.

Kelvin er måling af lysets visuelle temperatur, og er som hovedregel opdelt i 3 kategorier:

- Under 3300 Kelvingrader = varm hvid
- Mellem 3300 – 5000 Kelvingrader = kold hvid
- Over 5000 Kelvingrader = dagslys

BIO-LAMP

SMDK 10000

230-240V AC., 8X18, IP20

kan købes ved henvendelse hos

SMIFA health-care

Solrød Center 12A

DK-2680 Solrød Strand

Ansvarlig person: Ole Falck-Schmidt

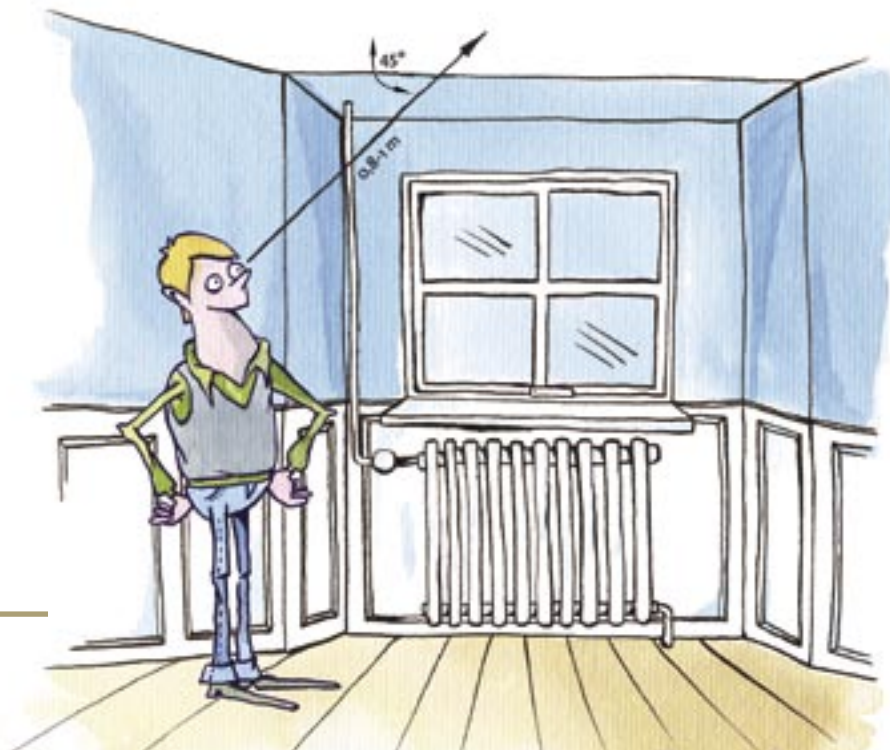
# LOFTER

Puds – gips – træ – beton

## Vurdering ved dagslys

Vurdering af emnet skal fortrinsvis ske i dagslys.

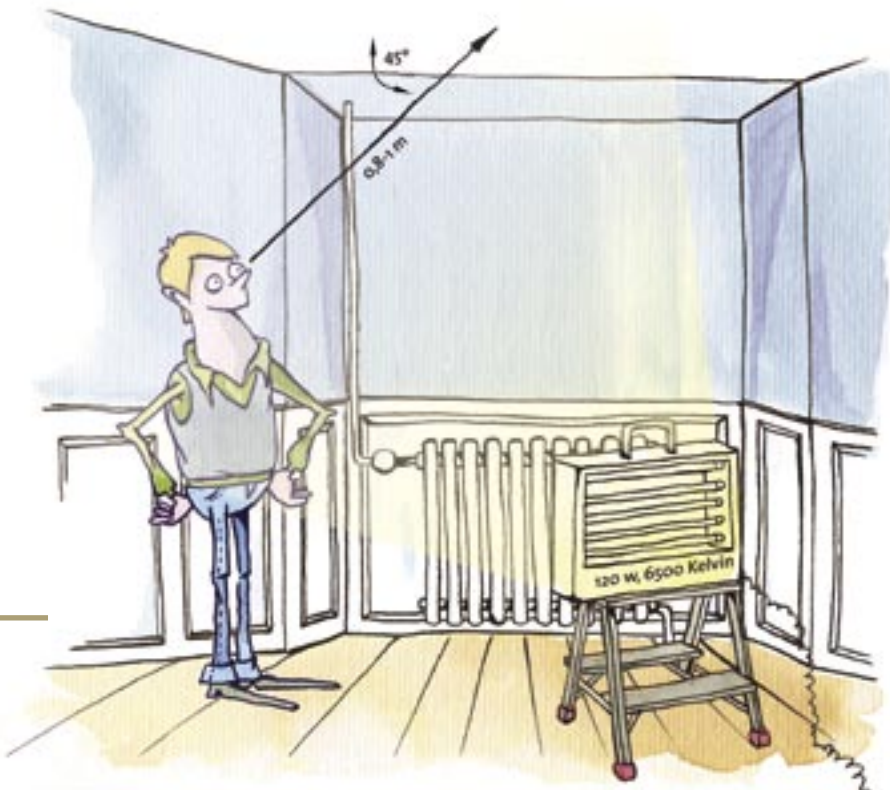
- Set i en vinkel på 45 grader, i en afstand fra emnet på 0,80-1 m. ved normal loftshøjde.
- Set i strejflys (fra store vinduespartier) i en afstand på 0,80 – 1 m. lige på og i en vinkel på 45 grader ved normal loftshøjde.



## Vurdering ved kunstlys

Sker vurderingen undtagelsesvis i kunstlys, anvendes dagslyslampe på 120 W, 6500 Kelvin. Lampen placeres enten stående eller hængende midt i rummet, så der på emnet kan måles 1100-1200 Lux, dog placeres lampen ikke tættere end personen der vurderer.

- Ved større rum placeres en lampe pr. ca. 20 m<sup>2</sup>.
- Vurderingskriterier som nævnt i afsnittet for dagslys.



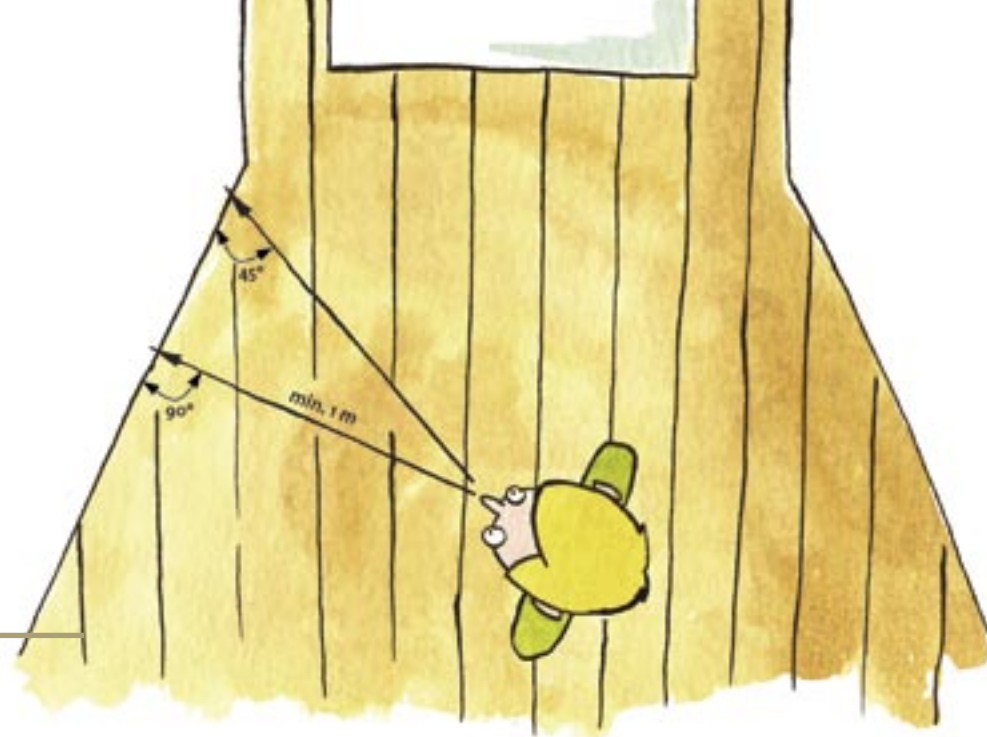
# VÆGGE

## Puds – gips – træ – beton

### Vurdering ved dagslys

Vurdering af emnet skal fortrinsvis ske i dagslys.

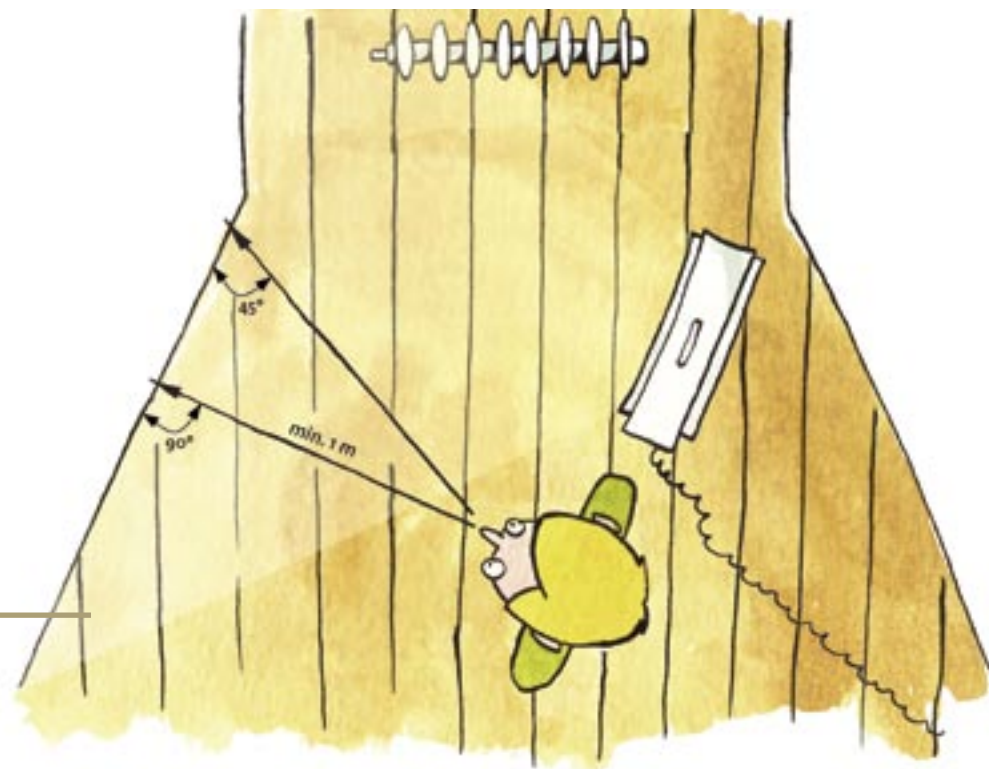
- Ved naturlig adgang til rummet, set fra adgangsvejen.
- Set lige på og herefter i en vinkel på 45 grader i en afstand på min. 1 m. fra emnet.
- Set i strejflys (fra store vinduespartier) i en afstand på 1 m. lige på og i en vinkel på 45 grader.



### Vurdering ved kunstlys

Sker vurderingen undtagelsesvis i kunstlys, anvendes dagslyslampe på 120 W, 6500 Kelvin. Lampen placeres enten stående eller hængende midt i rummet, så der på emnet kan måles 1100-1200 Lux, dog placeres lampen ikke tættere end personen der vurderer.

- Ved større rum placeres en lampe pr. ca. 20 m<sup>2</sup>.
- Vurderingskriterier som nævnt i afsnittet for dagslys.



# VINDUER

## Vurdering ved dagslys

### Ind- og udvendig side

Vurdering af emnet skal fortrinsvis ske i dagslys.

- Vinduerne vurderes i en afstand på min. 0,8 m.
- Vurdering af vinduer skal ske ved at kigge lige på emnet.  
(Vinduer vurderes ikke set fra siden)



## Vurdering ved kunstlys

Sker vurderingen undtagelsesvis i kunstlys, anvendes dagslyslampe på 120 W, 6500 Kelvin. Lampen placeres enten stående eller hængende midt i rummet, så der på emnet kan måles 1100-1200 Lux, dog placeres lampen ikke tættere end personen der vurderer.

- Ved større rum placeres en lampe pr. ca. 20 m<sup>2</sup>.
- Vurderingskriterier som nævnt i afsnittet for dagslys.



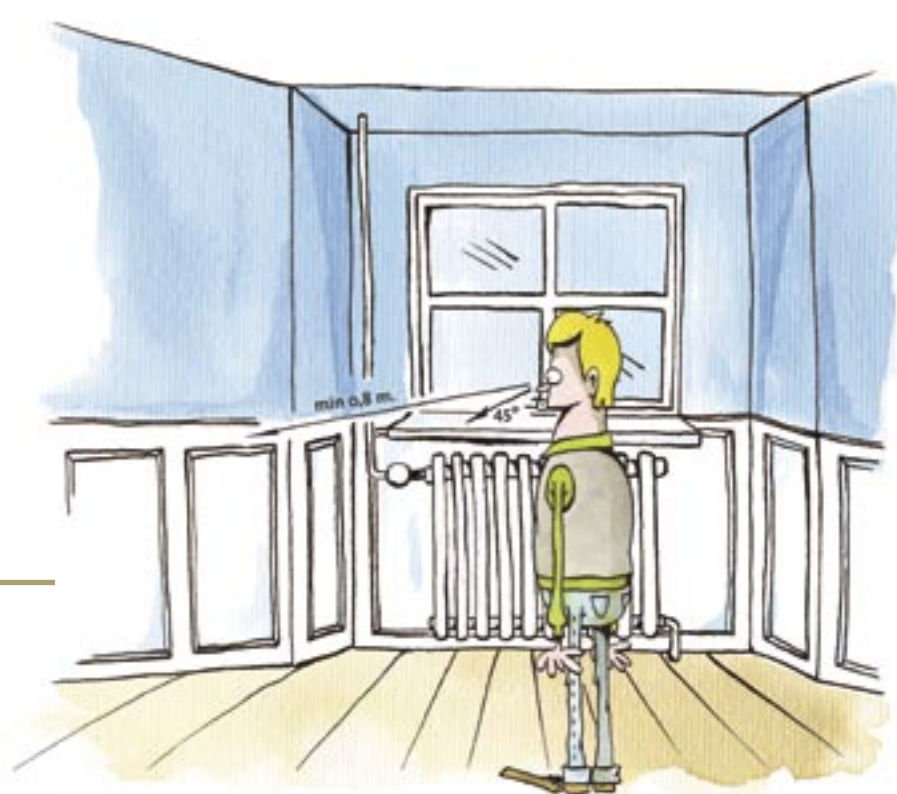
# TRÆVÆRK

vindueslysninger, vinduesplader, karme, fodlister, indfatninger samt andet malet træværk

## Vurdering ved dagslys

Vurdering af emnet skal fortrinsvis ske i dagslys.

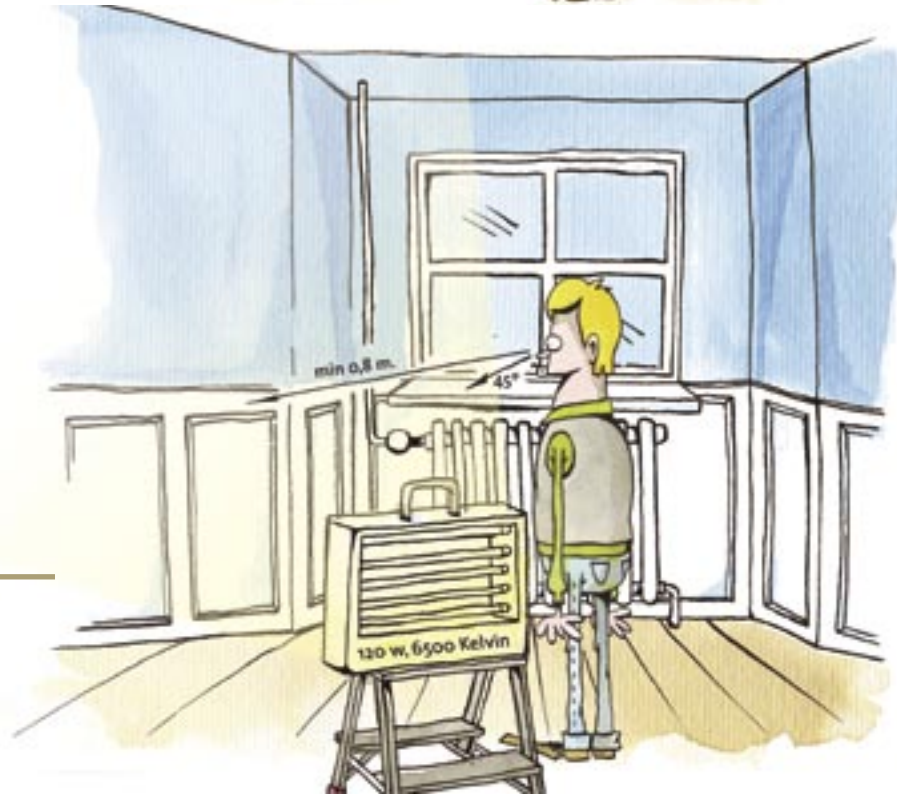
- Emnet vurderes i en afstand på min. 0,8 m.
- Vurderingen skal ske ved at kigge lige på emnet, dog skal lysninger og vinduesplader vurderes i en vinkel på 45 grader.



## Vurdering ved kunstlys

Sker vurderingen undtagelsesvis i kunstlys, anvendes dagslyslampe på 120 W, 6500 Kelvin. Lampen placeres enten stående eller hængende midt i rummet, så der på emnet kan måles 1100-1200 Lux, dog placeres lampen ikke tættere end personen der vurderer.

- Ved større rum placeres en lampe pr. ca. 20 m<sup>2</sup>.
- Vurderingskriterier som nævnt i afsnittet for dagslys.



# GULVE

beton- træ – fibergips

## Vurdering ved dagslys

Vurdering af emnet skal fortrinsvis ske i dagslys.

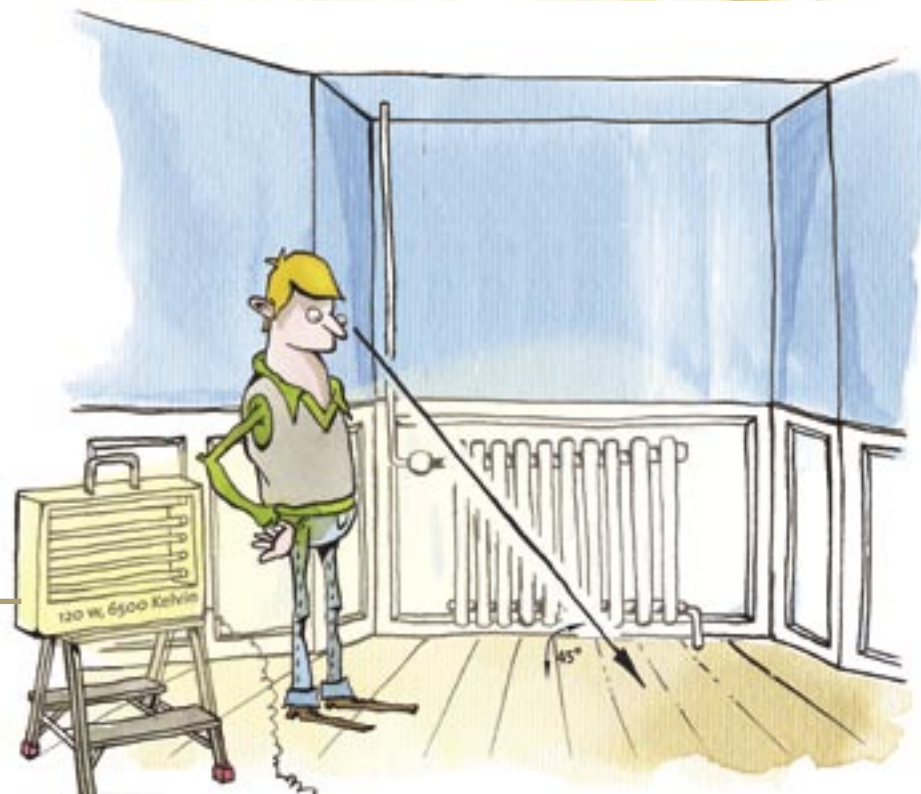
- Set i en vinkel på 45 grader i en afstand til emnet på 1,6-2,0 m.
- Set i strejflys (fra store vinduespartier) i en afstand til emnet på 1,6-2,0 m.



## Vurdering ved kunstlys

Sker vurderingen undtagelsesvis i kunstlys, anvendes dagslyslampe på 120 W, 6500 Kelvin. Lampen placeres enten stående eller hængende midt i rummet, så der på emnet kan måles 1100-1200 Lux, dog placeres lampen ikke tættere end personen der vurderer.

- Ved større rum placeres en lampe pr. ca. 20 m<sup>2</sup>.
- Vurderingskriterier som nævnt i afsnittet for dagslys.





# JERN & METAL

alle former for jern og metal

## Vurdering ved dagslys

Vurdering af emnet skal fortrinsvis ske i dagslys.

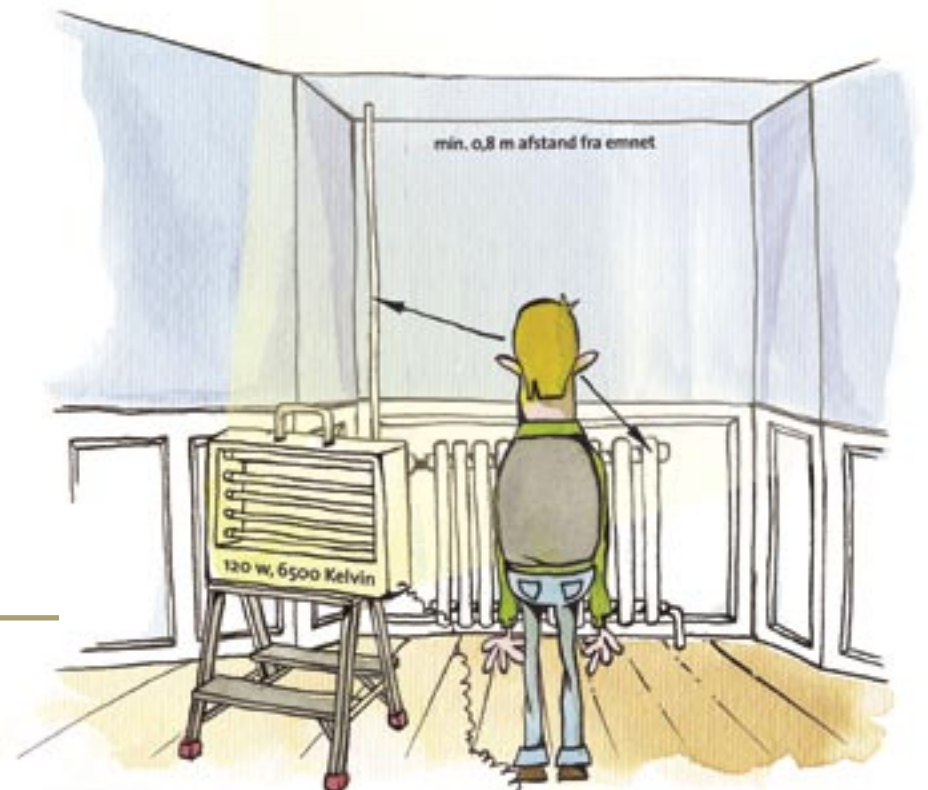
- Emnet vurderes i en afstand på min. 0,8 m.
- Vurderingen skal ske ved at kigge lige på emnet.
- Ved konstruktionsjern kan det være nødvendigt at vurdere i en vinkel på 45 grader.



## Vurdering ved kunstlys

Sker vurderingen undtagelsesvis i kunstlys, anvendes dagslyslampe på 120 W, 6500 Kelvin. Lampen placeres enten stående eller hængende midt i rummet, så der på emnet kan måles 1100-1200 Lux, dog placeres lampen ikke tættere end personen der vurderer.

- Ved større rum placeres en lampe pr. ca. 20 m<sup>2</sup>.
- Lampen/lamperne placeres fordelt i rummet under hensyntagen til det/de emner, der skal vurderes.
- Vurderingskriterier som nævnt i afsnittet for dagslys.



dansk byggeri



TEKNOLOGISK  
INSTITUT



Dansk Byggeri Malersektion  
Nørre Voldgade 106  
1015 København K  
Tlf 72 16 00 00  
jhe@danskbyggeri.dk

Danske Malermestre  
Islands Brygge 26  
2300 København S  
Tlf 32 63 03 70  
sekretariatet@malermestre.dk

Teknologisk Institut  
Gregersensvej  
2630 Taastrup  
Tlf 72 20 20 00  
info@teknologisk.dk

Maleteknisk Rådgivning ApS  
Rugvænget 23  
2630 Taastrup  
Tlf 43 99 60 48  
info@overflade.dk

